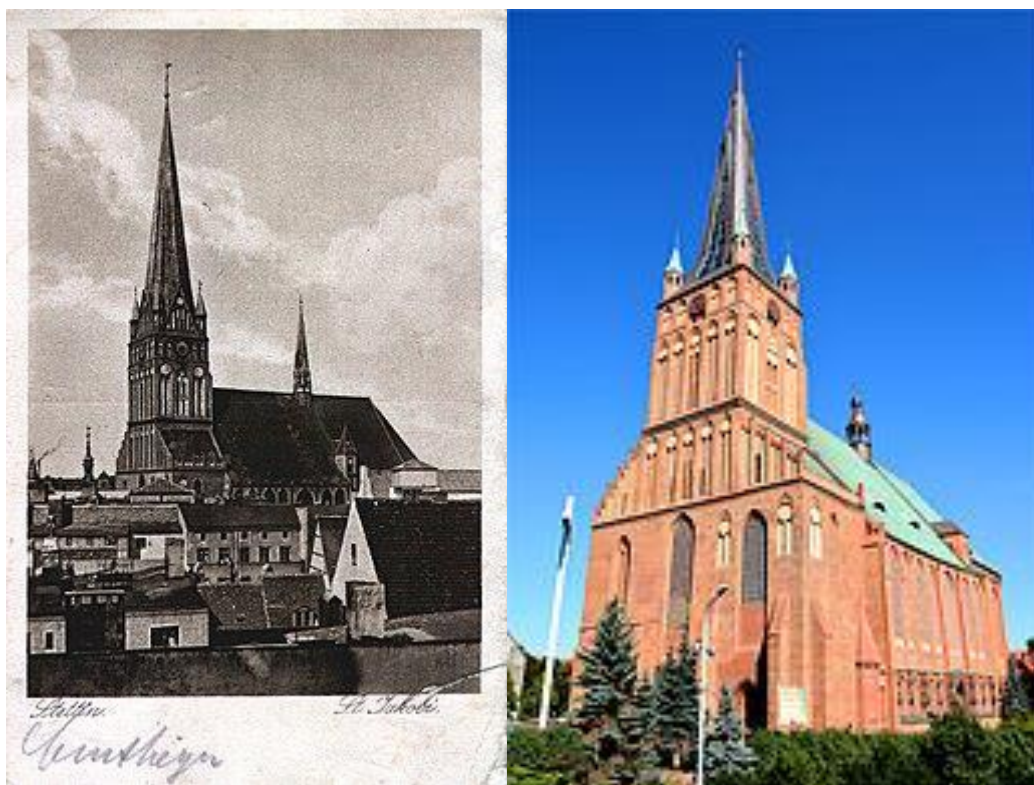


Bazylika archikatedralna św. Jakuba w Szczecinie

Bazylika Archikatedralna świętego Jakuba Apostoła – główny kościół rzymskokatolicki Szczecina. Zlokalizowany na Starym Mieście, ul. św. Jakuba 1. Drugi po bazylice licheńskiej pod względem wysokości kościół w Polsce. Główna świątynia metropolii szczecińsko-kamieńskiej.



Świątynia luterańska Sankt Jakobi w 1922 z wieżą o wys. 119 m i obecnie

Historia

W 1187 zbudowano pierwszy kościół (najprawdopodobniej drewniany) w miejscu, gdzie dziś stoi bazylika archikatedralna świętego Jakuba. Konsekracji dokonał ówczesny biskup kamieński Zygfryd. Była to trzecia z kolei świątynia chrześcijańska w Mieście Szczecin. Za fundatora uważa się bogatego mieszczanina Beringera z Bambergu, który prawdopodobnie traktował nową świątynię jako wotum za dzieło misyjne ewangelizacji Pomorza, dokonane przez jego słynnego rodaka – Ottona z Bambergu, zwanego Apostołem Pomorza. W 1220 lub 1221 r. w kościele pochowany został książę pomorski Bogusław II^[1].

W II poł. XIII w. powstała trzynawowa, bezpryzorowa, gotycka, ceglana bazylika o szerokości 25 m, długości 30 m i wysokości naw bocznych 8,5 m. Kościół posiadał pięcioboczne prezbiterium z ambitem, obok którego znajdowała się wolnostojąca kaplica. U drugiego krańca korpusu nawowego powstały dwie wieże.

W latach 1370–1387 miała miejsce gruntowna przebudowa części wschodniej świątyni polegająca na podwyższeniu naw bocznych w części prezbiterialnej i stworzeniu w ten sposób układu halowego. Pomiędzy wciągniętymi do wnętrza przyporami powstaje rząd kaplic.

W I poł. XV w. miała miejsce przebudowa południowej ściany korpusu nawowego pod kierunkiem być może Hinricha Brunsberga. Ta ściana otrzymała bardzo dekoracyjny wygląd (widoczny do dnia dzisiejszego) z licznymi lizenami, wimpergami i płycinami bogato zdobionymi glazurowanymi kształtkami.

W 1456 roku zawaliła się (z nieznanых przyczyn) wieża południowa, co spowodowało zniszczenie zachodniej części korpusu nawowego. W II poł. XV w. odbudowano korpus nawowy w układzie halowym (w nawiązaniu do istniejącego już halowego prezbiterium) oraz zbudowano jedną centralną wieżę (w miejsce istniejących poprzednio dwóch), pod kierunkiem mistrza Johanna Benecke (1503).

W 1534 kościół stał się świątynią protestancką na mocy decyzji sejmu trzebiatowskiego.

Ostrzał artyleryjski podczas oblężenia miasta przez wojska brandenburskie w 1677 wywołał pożar kościoła. Zniszczeniu uległa wieża, sklepienia korpusu oraz część gotyckiego wyposażenia świątyni.

Na przełomie XVII/XVIII w. odbudowano kościół po pożarze oraz wyposażono jej wnętrze w nowe barokowe sprzęty (w 1711 powstał nowy, ogromny – sięgający niemal do sklepienia – ołtarz główny projektu Erharda Löfflera).

Pod koniec XIX w. rozpoczęto generalną renowację świątyni. W jej ramach powstał (1894) nowy, smukły hełm o wysokości 119 m wieńczący katedralną wieżę, kościół wyposażony został w instalację elektryczną i grzewczą. W trakcie prac doszło do katastrofy budowlanej – zawaleniu uległ dobudowywany hełm wieży.

W 1944 roku w wyniku bombardowania miasta budynek uległ bardzo poważnemu uszkodzeniu (całkowicie zniszczony dach korpusu nawowego i hełm wieży oraz północna elewacja budowli). Ucierpiało bardzo również wyposażenie.

W latach 1947–1949 tymczasowo zabezpieczono ruiny kościoła przed niszczeniem, przykryto prezbiterium sklepieniem i wzniesiono ściany oddzielające go od praktycznie nieistniejącego korpusu nawowego.

Między 1972 a 1974 odbudowano budynek. Do podjęcia decyzji o odbudowie przyczyniło się zwłaszcza przekazanie świątyni na własność Konferencji Episkopatu Polski oraz decyzja papieża Pawła VI o powołaniu w dniu 28 czerwca 1972 roku diecezji szczecińsko-kamieńskiej. Autorami projektu odbudowy zostali szczecińscy architekci: Stanisław Latour i Adam Szymki. Projekt zakładał odbudowę świątyni w jej historycznym kształcie, z wyjątkiem elewacji północnej, której nadano nowoczesną formę. Z powodu poważnego naruszenia murów wieży, nie zdecydowano się ówczesznie na odbudowę wieńczącej jej hełmu.

W 1983 papież Jan Paweł II podniósł kościół do rangi bazyliki mniejszej.

W 2007 roku rozpoczęła się przebudowa zwieńczenia wieży w celu przywrócenia jej dawnej sylwetki. 12 stycznia 2008 r. na wieży postawiono strzelisty hełm (zob.: [zdjęcie]), w którym znalazły się punkty widokowe. Po odbudowie wieży, archikatedra mierzy 110,18 m^[2] i jest drugim pod względem wysokości budynkiem w Szczecinie (po wieżowcu PAZIM, który wraz z masztem antenowym liczy 113 m wysokości) oraz drugą co do wysokości świątynią w Polsce (po bazylice w Licheniu – 141,5 m).

15 czerwca 2008 uroczyste poświęcone zostały nowe organy.

23 października 2009 w Bazylice Archikatedralnej spoczął drugi ordynariusz diecezji, pierwszy Metropolita Szczecińsko-Kamieński Arcybiskup senior Marian Przykucki. Do czasu przygotowania krypty biskupiej trumna z ciałem byłego metropolity spoczywała w jednej z kaplic bocznych.

W dniu 7 maja 2010 roku w krypcie został pochowany, zmarły 1 maja 2010 r., arcybiskup Zygmunt Kamiński.

8 października 2010 na dachu archikatedry zainstalowana została nowa sygnaturka, była przygotowywana od jesieni 2009; ma ona 18 metrów wysokości